

# Efeito do mês de parição na taxa de prenhez de vacas de corte inseminadas em tempo fixo

Penteado, L.<sup>1</sup>; Marques, M.O.<sup>3</sup>; Silva, R.C.P.<sup>3</sup>; Ayres, H.<sup>2</sup>; Souza, A.H.<sup>2</sup>; Baruselli, P.S.<sup>2</sup>

<sup>1</sup>FIRMASA-IATF, Campo Grande-MS, Brasil. <sup>2</sup>Departamento de Reprodução Animal, FMVZ - USP, São Paulo-SP, Brasil.

<sup>3</sup>GERAEMBRYO, Cornélio Procópio-PR, Brasil. luciano@grupomassa.com.br; barusell@usp.br

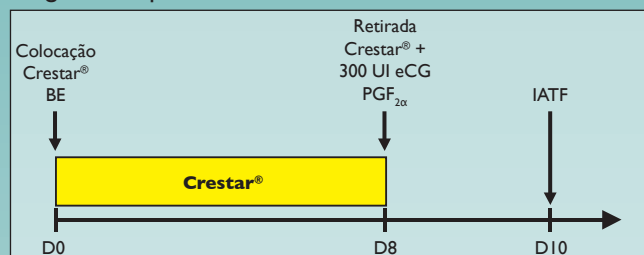
## INTRODUÇÃO

No Brasil, as propriedades de gado de corte devem ter como objetivo concentrar os nascimentos no início do período de parição (julho/agosto), uma vez que os animais apresentam maior desempenho reprodutivo (menores intervalos entre partos, maiores taxa de concepção, maior taxa de ciclicidade, entre outros) além de proporcionar bezerros com maior peso à desmama. Com base nestes dados foi realizado um estudo retrospectivo para avaliar o efeito do mês do parto na taxa de concepção de vacas vacas (*Bos indicus* e *Bos indicus* x *Bos taurus*) lactantes.

## MATERIAIS E MÉTODOS

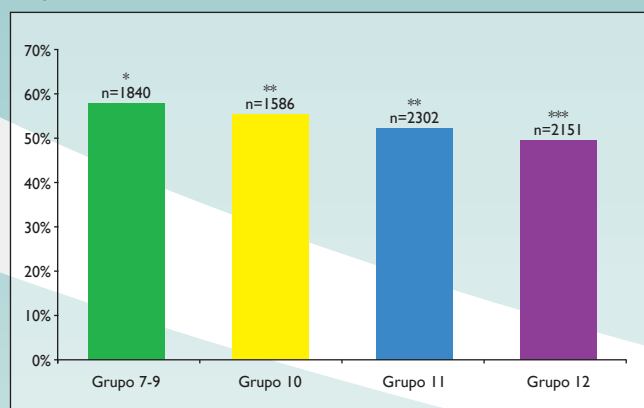
Neste estudo foram utilizadas 7.879 vacas lactantes com período pós-parto entre 50 e 70 dias localizadas em propriedades no município de Brasilândia e de Ribas do Rio Pardo (MS). Todos os animais receberam um Crestar®, previamente utilizado por 8 dias, associado a 2 mg de Benzoato de Estradiol, i.m. Após 8 dias (D8), o implante auricular foi removido e administradas 300 UI de eCG (Folligon®, Intervet, Brasil) e 0,15 mg de D-Cloprostenol (PGF<sub>2α</sub>, Preloban®, Intervet, Brasil). Todos os animais foram inseminados entre 54 e 58h após a retirada do implante. O diagnóstico de gestação foi realizado por ultra-sonografia 55 dias após a IATF. Os animais foram divididos de acordo com o mês em que ocorreu o parto. No Grupo 7-9 (n=1.840) as vacas pariram entre os meses de julho e setembro, no Grupo 10 (n=1.586) no mês de outubro, no Grupo 11 (n=2.302) no mês de novembro e no Grupo 12 (n=2.151) entre os meses de dezembro de 2005 e janeiro de 2006. As possíveis interações foram avaliadas pelo teste de ANOVA do SAS for Windows e não foram verificados efeitos de local e raça. As taxas de prenhez foram analisadas pelo teste de Qui-quadrado.

## Diagrama esquemático



## RESULTADOS

Gráfico. Distribuição da taxa de prenhez conforme o mês de parto.



(\*≠\*\*≠\*\*\*; p<0,05)

## CONCLUSÃO

Os resultados são indicativos de que os animais que parem antecipadamente apresentaram maiores taxa de concepção à IATF.